

COMMUNAUTÉ DE COMMUNES VITRY, CHAMPAGNE ET DER

EXTRAIT DU REGISTRE DES DÉLIBÉRATIONS DU CONSEIL DE COMMUNAUTÉ

SÉANCE DU 4 NOVEMBRE 2025

L'an deux mille vingt-cinq le 4 novembre à 18 H 00, les membres du Conseil de Communauté VITRY, CHAMPAGNE ET DER se sont réunis dans la Salle du Manège – Esplanade de Tauberbischofsheim – 51300 VITRY-LE-FRANÇOIS, sous la présidence de Monsieur Jean-Pierre BOUQUET, Président, suite à la convocation faite le 29 octobre 2025 conformément aux dispositions du Code Général des Collectivités Territoriales et affichée à la porte des Mairies de ABLANCOURT, ARZILLIERES-NEUVILLE, AULNAY-L'AITRE, BIGNICOURT-SUR-MARNE, BLACY, BLAISE-SOUS-ARZILLIERES, BREBAN, CHAPELAINE, CHATELRAOULD-SAINT-LOUVENT, COOLE, CORBEIL, COURDEMANGES, COUVROT, DROUILLY, FRIGNICOURT, GLANNES, HUIRON, HUMBAUVILLE, LA CHAUSSEE-SUR-MARNE, LE MEIX-TIERCELIN, LES RIVIERES-HENRUEL, LIGNON, LOISY-SUR-MARNE, MAISONS-EN-CHAMPAGNE, MARGERIE-HANCOURT, MAROLLES, PRINGY, SAINT-CHERON, SAINT-OUEN-DOMPROT, SAINT-UTIN, SOMPUIS, SOMSOIS, SONGY, SOULANGES et VITRY-LE-FRANÇOIS, le même jour.

Etaient présents : MM. CAPPÉ, LONCLAS, FORMET, FORTIN, VEBER, DHYÈVRE, Mmes GUÉRY, CAPRA (suppléante de M. COTTON), MM. DELCOMBEL, MATHIEU, Mme FELICETTI, M. COLLOT, Mme ARMANETTI, MM. MALOU, DUGOIS (suppléant de M. CASTAGNA), MAUTRAIT, CHAMPION, DESANLIS, DANCOT (suppléant de M. MOULIN), Mme GEOFFROY, MM. NOBLET, GAUMONT, Mme SIMONNET, MM. ROYER, CHAVEROU, LOISELET, MAGRI (suppléant de M. BONETTI), BOUQUET, MOUTON, Mmes COLLIN, VÉGA, M. GONTHIER, Mme JACQUEMOT, M. FONTAINE, Mme COLSON, M. ROCH (jusqu'à 19h25), Mmes SERRE, BAUMEL, M. BEAUJOIN, Mme GOUILLY, MM. TRIOLET, EL GHALLOUSSI.

Absents excusés : Mme PARNISARI, MM. DULIEUX, DESCHAMPS, LANTERNAT, GÉRARD, Mme KARCENTY, MM. COQUIN, PASSINHAS, Mme RÉOLON, MM. BURCKEL, TINDILLIÈRE, HMISSI, CARDOSO, Mmes PARIS, BERTIN, GOLLÈS.

Absents : MM. NICOULEAUD, THIÉBAULT, Mme MUNSTER, MM. DUCHÊNE, ERRE.

14 pouvoirs sont déposés sur le bureau de Monsieur le Président :

- ✓ M. DULIEUX, en l'absence de sa suppléante, donne pouvoir à M. MAUTRAIT,
- ✓ M. DESCHAMPS donne pouvoir à Mme FELICETTI,
- ✓ Mme KARCENTY donne pouvoir à M. DESANLIS,
- ✓ M. COQUIN, en l'absence de son suppléant, donne pouvoir à M. ROYER,
- ✓ M. PASSINHAS, en l'absence de sa suppléante, donne pouvoir à M. FORMET,
- ✓ Mme RÉOLON donne pouvoir à Mme SERRE,
- ✓ M. BURCKEL donne pouvoir à M. MOUTON,
- ✓ M. TINDILLIÈRE donne pouvoir M. GONTHIER,
- ✓ M. ROCH donne pouvoir à Mme GOUILLY (à partir de 19h25),
- ✓ M. HMISSI donne pouvoir à Mme VÉGA,
- ✓ M. CARDOSO donne pouvoir à M. FONTAINE,
- ✓ Mme PARIS donne pouvoir à Mme JACQUEMOT,
- ✓ Mme BERTIN donne pouvoir à Mme COLLIN,
- ✓ Mme GOLLÈS donne pouvoir à M. TRIOLET.

Secrétaire de séance : Madame Annick FELICETTI.

DÉVELOPPEMENT ÉCONOMIQUE

AVIS SUR LE PROJET DU PARC ÉOLIEN « DU CHEMIN DE CHÂLONS 2 »

Communes de Saint-Martin-aux-Champs, Cheppes-la-Prairie et Songy

Rapporteur : Monsieur Daniel FONTAINE

La société RWE Renewables France SAS, filiale française de RWE Renewables, compte aujourd'hui parmi les principaux développeurs et producteurs d'énergies renouvelables sur le marché français. Avec 230 collaborateurs répartis sur 7 agences régionales, RWE Renewables France SAS exploite des parcs éoliens et solaires partout sur le territoire national. Le groupe développe actuellement plus de 900 MW de projets éoliens terrestres et 400 MWc de projets solaires et a mis en service 150 MW en 2 ans.

Afin de poursuivre son développement sur notre territoire, La société RWE Renewables France SAS sollicite l'autorisation d'implanter le parc éolien Chemin de Châlons 2 sur le territoire des communes de Saint-Martin-Aux-Champs, Cheppes-La-Prairie et Songy (51), à environ 25 km au sud-est de Châlons-en-Champagne.

Le projet est constitué de 3 éoliennes d'une hauteur de 150 m en bout de pale et de 2 postes de livraison. Le projet s'insère en extension du parc existant Chemin de Châlons composé de 6 aérogénérateurs de 165 m (en construction).

Le projet d'une puissance maximale de 18 MW aura une production d'environ 25,5 GWh/an, soit l'équivalent de la consommation électrique moyenne annuelle d'environ 4.811 foyers selon l'Agence environnementale.

Le projet du parc éolien du Chemin de Châlons 2 s'insère au sein d'un contexte éolien très dense. En effet, plusieurs parcs éoliens construits et en service sont présents à proximité de l'aire d'étude immédiate. Au moins 37 autres parcs sont actuellement en exploitation dans un rayon de 10 km autour du projet. Au sein de l'aire d'étude éloignée, il y a 231 éoliennes construites, 102 éoliennes accordées et 160 éoliennes en projet.

L'habitation la plus proche se situe à une distance de 2 196 m de l'éolienne E3.

Le Conseil de Communauté est désormais invité à faire connaître son avis sur le projet, dans le cadre de l'enquête publique à laquelle celui-ci est soumis.

La Mission régionale d'autorité environnementale (MRAe) Grand Est, de l'Inspection générale de l'environnement et du développement durable (IGEDD) a été saisie pour avis par le préfet de la Marne le 27 janvier 2025 pour un dossier réceptionné par ses services le 27 décembre 2023 et complété le 24 octobre 2024

D'après le dossier, le Schéma Régional de l'éolien (SRE11) Champagne-Ardenne de 2012 indique que le projet est situé dans une zone identifiée comme favorable au développement de l'éolien. L'Agence environnementale constate que selon la nouvelle cartographie des zones favorables au développement de l'éolien¹² (ZFDE), plus récente (2023) (s'appuyant sur le Schéma Régional Eolien (SRE) pour les couloirs migratoires, et englobant d'autres enjeux, comme la saturation visuelle et le patrimoine paysager et architectural par exemple), la zone d'implantation du projet se situe en dehors des zones favorables.

En outre, l'Ae souligne que le SRE mentionne une obligation de portée générale, d'éviter les couloirs de migration des oiseaux, en prévoyant que des zones d'évitement soient réservées à cet effet. Enfin, la question de la préservation des paysages y est également mentionnée en tant que principe général. Ainsi, l'Agence environnementale ne partage pas l'affirmation du pétitionnaire consistant à considérer que la zone d'implantation du projet est favorable à l'éolien d'après le Schéma régional éolien Champagne-Ardenne (SRE).

L'Ae souligne par ailleurs que ce schéma datant de 2012 est désormais ancien, et n'a pas été mis à jour alors que de nombreux projets éoliens se sont développés depuis et sont venus restreindre les espaces de passage pour les oiseaux, modifier les couloirs de migration ainsi que saturer les paysages.

En s'appuyant sur les études menées dans le cadre du parc « Chemin de Châlons » et des données relatives aux prospections complémentaires réalisées dans le cadre du présent projet, le pétitionnaire conclut que la zone du projet se situe dans un secteur de migration diffuse où le flux n'est ni plus élevé ni plus faible que dans la région.

En outre, les communes de Songy ainsi que de Saint-Martin-aux-Champs et Cheppes-la-Prairie se sont prononcées favorablement pour :

- la poursuite des études sur le territoire de la commune et engagent la société RWE Renouvelables France à poursuivre les démarches nécessaires à la réalisation de l'extension du Parc éolien « Du Chemin de Châlons » (observations de terrain, études de règles d'urbanisme, rédaction de l'étude d'impact, analyse des possibilités de raccordement...) en vue de l'élaboration du dossier de demande d'autorisation environnementale et de son dépôt ;
- le principe de l'extension du Parc éolien « Du Chemin de Châlons » sur le domaine communal et la location ainsi que la mise à disposition de ses terrains et de ses chemins à la société RWE Renouvelables France.

Aussi, mes cher-e-s collègues,

Vu le Code général des collectivités territoriales et notamment ses articles L.5211-1 et suivants,

Vu le Code de l'environnement, et notamment son article R.181-38,

Vu l'avis de la Mission régionale de l'autorité environnementale en date du 21 mars 2025,

Vu la réponse du pétitionnaire à l'avis de la Mission régionale de l'autorité environnementale,

Vu les figures présentant le contexte éolien et l'implantation autour du projet,

Vu les avis favorables des communes de Songy, Saint-Martin-aux-Champs et Cheppes-la-Prairie,

Vu l'avis favorable du bureau de communauté en date du 14 octobre 2025,

Il vous est proposé, après en avoir délibéré, de bien vouloir émettre un avis favorable à l'implantation du parc éolien dit « Parc éolien du Chemin de Châlons 2 » sur les communes de Saint-Martin-aux-Champs, Songy et Cheppes-la-Prairie, en ce qu'il contribue à accroître la production d'énergie renouvelable sous réserve du respect des recommandations émises par la MRAE.

La délibération est adoptée
par : **54 avis favorables,**
1 avis contraire : M. EL GHALLOUSSI.

La secrétaire de séance,
Annick FELICETTI



POUR EXTRAIT CONFORME,
LE PRESIDENT,
Jean-Pierre BOUQUET



Certifié exécutoire par le Président compte tenu
de la transmission en Sous-Préfecture le **7 NOV. 2025**
et de la publication le **7 NOV. 2025**
ou de la notification du



La présente délibération peut faire l'objet d'un recours pour excès de pouvoir auprès du Tribunal Administratif de
CHÂLONS-EN-CHAMPAGNE dans un délai de deux mois à compter de sa publication ou de sa notification.

ANNEXE

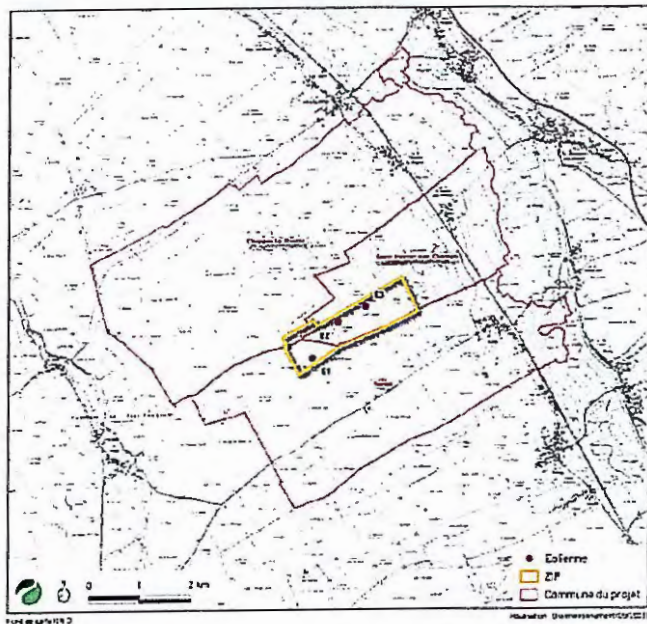


Figure 1: Carte d'implantation du projet

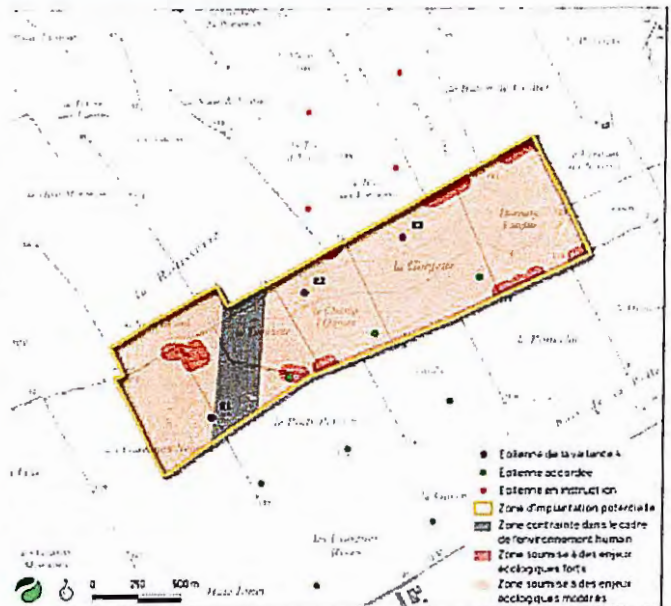


Figure 2: Positionnement des éoliennes du projet par rapport aux éoliennes en accordées ou en instruction

CONTEXTE EOLIEN A 10 KM DE LA ZONE DE PROJET

RWE

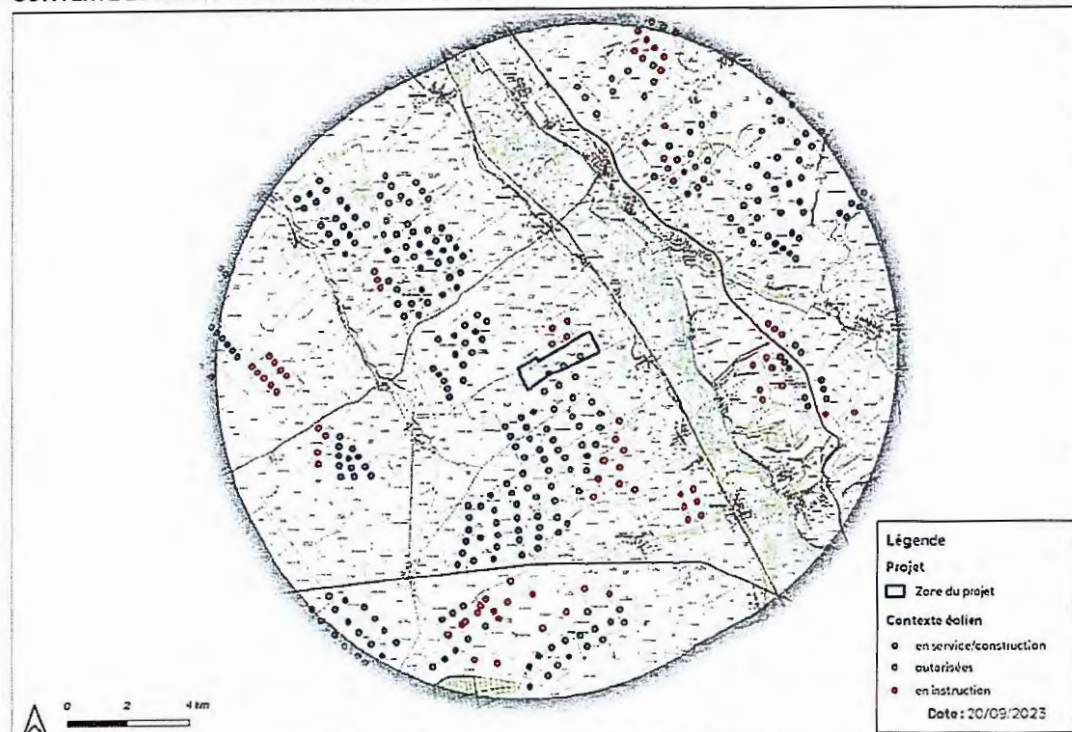


Figure 3: Contexte éolien à 10 km autour de la Zone du projet

Source : rapport avis MRAE